

# Forssa-Jokioinen-Tammela Kiimassuon tuulipuiston muinaisjäännösinventointi 2011.



**Timo Jussila  
Tapani Rostedt**



**Kustantaja: Voimavapriikki Oy**

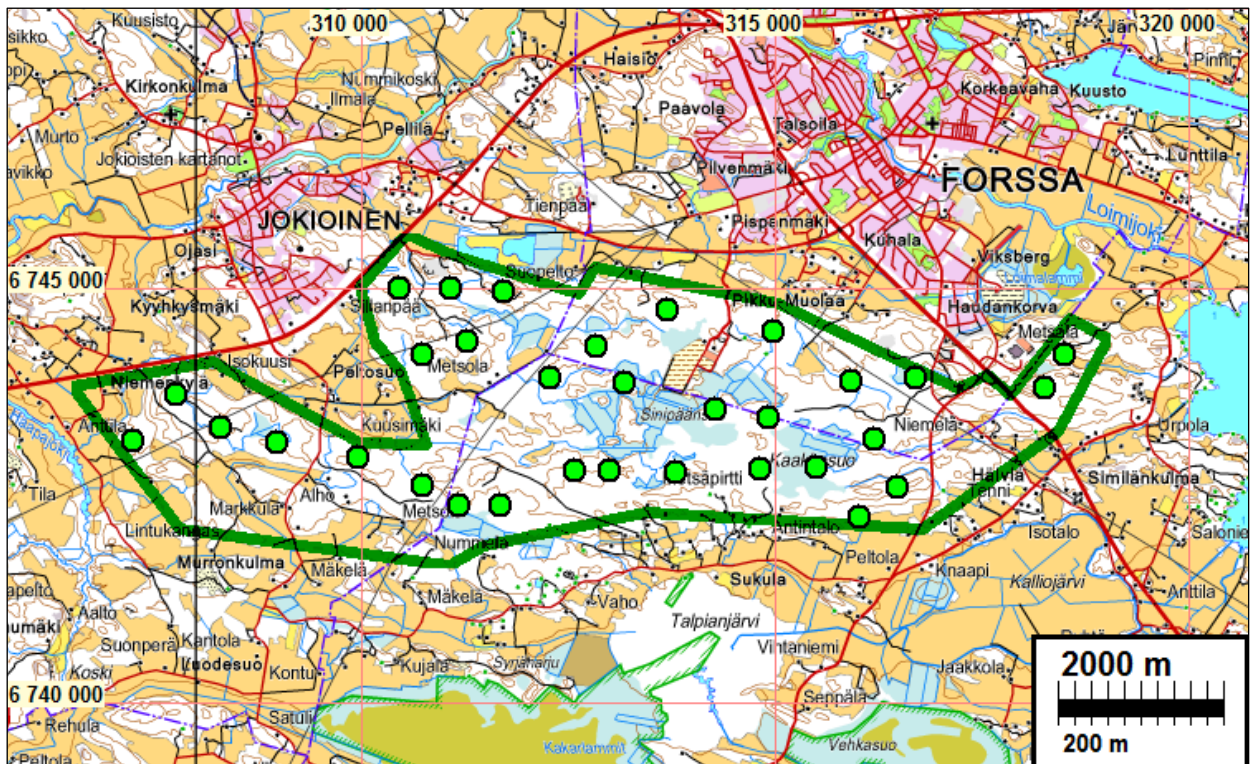
Sisältö:

<b>Perustiedot</b> .....	<b>2</b>
<b>Inventointi</b> .....	<b>3</b>
<b>Suunitelmakartta</b> .....	<b>4</b>
<b>Kuninkaankartta 1790l</b> .....	<b>5</b>
<b>Maastokartat</b> .....	<b>6</b>
<b>Valokuvia</b> .....	<b>7</b>

**Kansikuva:** Voimalan nro 16 paikan maastoa tutkimusalueen keskiosan pohjoisosassa

**Perustiedot**

- Alue:** Suunnitellun tuulipuiston alue Forssan keskustan ja Jokioisten keskustan välillä, Torronsuon pohjoispuolisella laajalla mäkialueella.
- Tarkoitus:** Tarkistaa riittävässä määrin alueen maastot ja etsiä niiltä uusia muinaisjäänöksiä. Pääpaino voimalapaikoilla, uusilla tielinjoilla ja niiden välittömässä läheisyydessä.
- Työaika:** Kenttätöaika: maastotyö 27.-30.6.2011.
- Kustantaja:** Voimavapriikki Oy
- Tekijät:** Mikroliitti Oy, Timo Jussila ja Tapani Rostedt.
- Aiemmat tutkimukset:** -
- Tulokset:** Alueelta ei ennestään tunnettu muinaisjäänöksiä. Mäkialueen eteläpuolella sijaitsevien muinaisten Talpian- ja Kallionjärven rannoilta tunnetaan useita kivi-kautisia asuinpaikkoja, ne kaikki sijaitsevat alle 105 m korkeustasoilla. Tuulipuiston alueella ei havaittu muinaisjäänöksiä. Yhden huoltotien varrella sijaitsee vanha, edelleen käytössä oleva pitäjän rajamerkki – kiviraunio jonka keskellä paasi ja lähellä viisarikivi.



Tuulipuiston alue rajattu vihreällä, voimalapaikat vihreä pallo.

## Inventointi

Alueelle on suunniteltu 32 voimalan tuulipuisto. Alun perin suunnitellun tuulipuiston keskiosa jää mahdollisesti toteuttamatta (ks. suunnitelmakartta, keltaisella rajattu alue). Museovirasto antoi hankkeen johdosta lausunnon (7.6.2011, 275/303/2011) jossa edellytettiin muinaisjäännösinventoinnin suorittamista alueella sekä pyytämään kustannusarvio Museoviraston arkeologiset kenttäpalvelut yksiköltä. Hankkeen toteuttaja, Voimavapriikki Oy tilasi inventoinnin Mikroliitti Oy:ltä 23.6.2011.

Inventoinnin maastotyö suoritettiin kesäkuun lopulla 2011 kahden arkeologin voimin. Pääosan ajasta arkeologit kulkivat samalla alueella mutta eri reittejä. Yhteyttä idettiin radiopuhelimilla ja välillä kokoonnuttiin yhteen kun tarvittiin toista mielipidettä jostain jäännöksestä tai ilmiöstä. Maastotyö keskittyi em. Museoviraston lausunnon mukaisesti uusille voimalapaikoille sekä niiden huoltotielinjoille (joiden yhteyteen kaapelit). Voimalapaikat ja niiden lähiympäristöt n. 40-100 m säteelle (säde maaston mukaan) tarkastettiin kattavasti silmänvaraisesti. Uudet, rakennettavat huoltotielinjat lähialueineen tarkastettiin kattavasti. Suurin osa huoltoteistä tulee kulkemaan alueella jo olevilla, ajokelpoisilla metsäteillä joita tultaneen paikoin parantamaan ja leventämään. Myös näiden jo olemassa olevien teiden liepeitä tarkasteltiin. Inventoinnissa tarkastettiin kaikki voimalapaikat, myös VE2 alueen voimalat jotka mahdollisesti tulevat jäämään pois lopullisesta toteutuksesta.

Alue on laaja ylänkö jossa kallioisia, useimmiten kuitenkin maapeitteisiä, mäkiä joiden välissä soita ja korpimetsää. Alueen maaperä on moreeni. Suurin osa, lähes kaikki voimalapaikat ja uudet tielinjat sijaitsevat korkeustasoilla (n. 95-130 m), jonne muinaiset, ihmisasutuksen aikaiset vesistövaiheet eivät ole ulottuneet. Yoldiamerivaiheen aikainen (karkeasti n. 9300 eKr.) korkein ranta alueella on n. 130 m tasolla. Suurin osa voimalapaikoista sijaitsee 115 m korkeustason yläpuolella, millä tasolla muinainen itämeri oli Yoldia/Ancylus -vaiheiden taitteessa n. 8900 eKr., karkeasti arvioiden. Alimmat voimalapaikat sijaitsevat n. 95 m (nro 1) ja 105 m (nro 27) tasoilla. Näiden luona tehtiin myös koekuopitusta koska maaperä oli niiden kohdalla alueen yleistä maaperää vähäkivisempi ja hiekkainen. Nro 1:n kohdalla myös topografia oli kohtalainen pyyntikulttuurin asuinpaikalle. Muutoin ei alueella havaittu varhaisen Ancylusjärvivaiheen kivikautisille asuinpaikoille ”sopivaa” maastoa. Alueella voisi periaatteessa sijaita erilaisia historiallisen ajan takamaille tyypillisiä jäänteitä, kuten terva- tai hiilihautoja. Alueen maaperä on kuitenkin ilmeisesti ollut kivisyyden takia hankala kaivamista vaativille rakenteille sekä alue on ollut syrjäinen ja vaikeasti kuljettava, joten varhaisempaa historiallisen ajan ”tuotannollista” toimintaa ei alueella ole ollut tai on ollut vain vähän (ja muualla kuin tarkastetussa maastoissa). 1700-luvun lopun Kuninkaankartan mukaan alueen halki kulkee vanha polkureitti Sukulasta (vanha kylä ylängön eteläpuolella Talpianjärven rannalla) Viksbergiin (Forssan keskusta). Polku näyttää noudattavan nykyisen metsätien linjaa. Mitään vanhan kulkureitin rakenteita tai hylättyjä osia ei havaittu. Voimalapaikkojen 21 ja 24 välillä havaittiin Tammelan ja Forssan rajalla vanha, edelleen käytössä oleva pitäjänrajamerkki, 2,5 x 2,5 m kokoinen nelisivuinen kiviraunio jonka keskellä paasi. Tyypillinen vanha rajamerkki, joka kokonsa puolesta on näyttävä ja edustava esimerkki pitäjänrajasta. Se on kuitenkin VE 2 alueella jonka toteuttaminen on epävarma. Käytössä oleva rajamerkki ei välttämättä ole muinaisjäännös mutta jos kuitenkin sen vierestä kulkeva huoltotie toteutetaan niin rajamerkin säilyminen olisi hyvä huomioida.

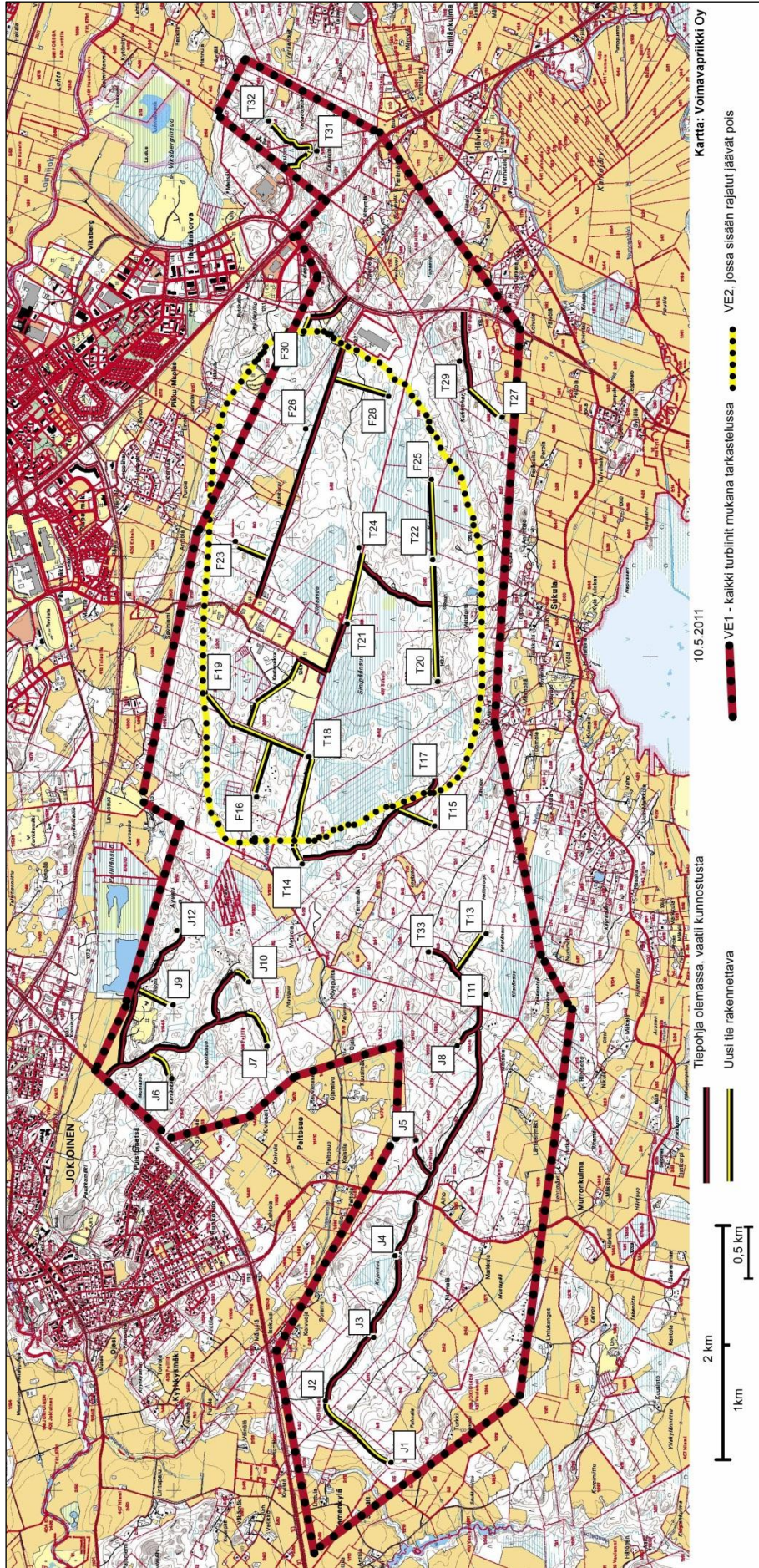
Alueella ei havaittu mitään esihistoriaan tai kiinteään muinaisjäännökseen viittaavaa

Porvoossa 12.7.2011

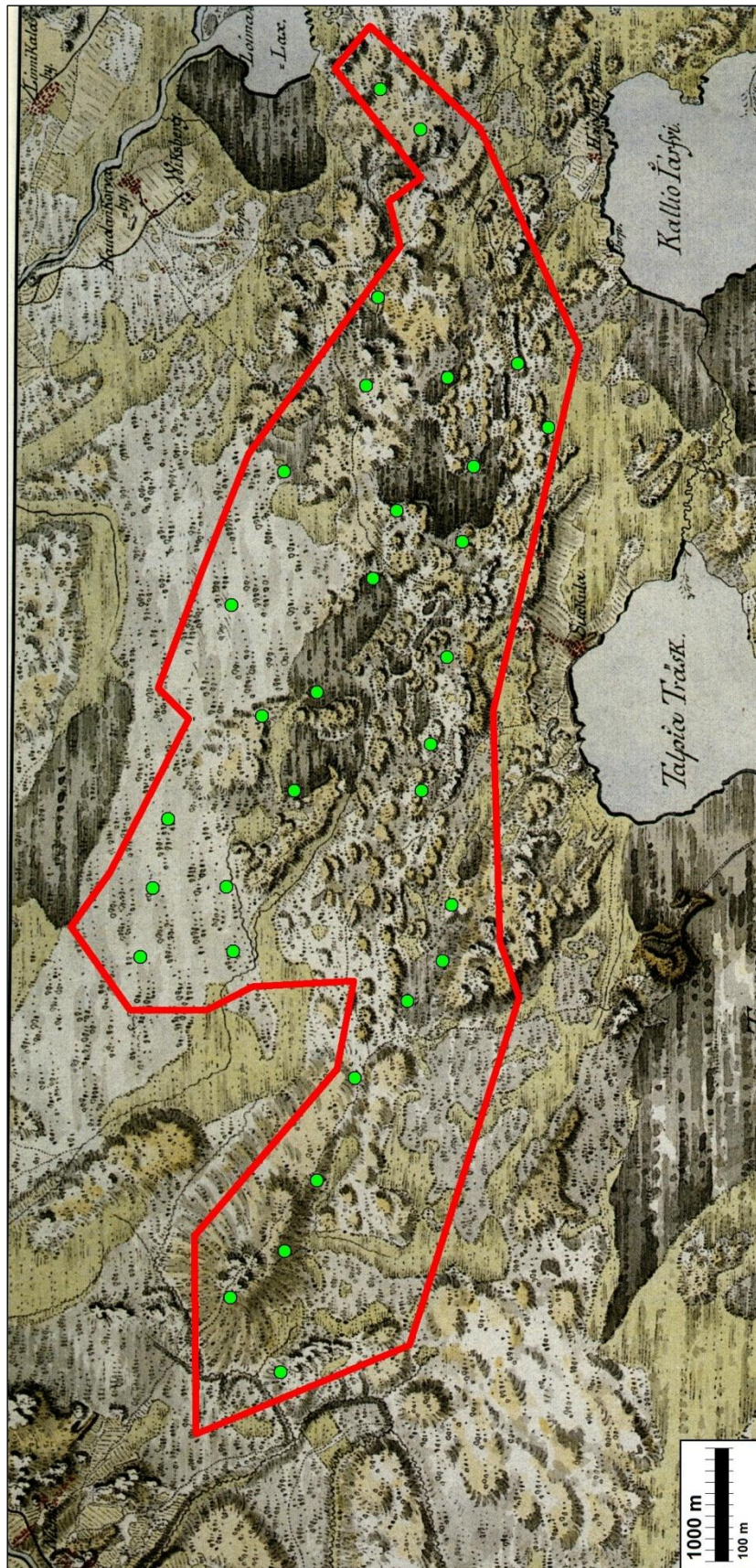
Timo Jussila



# Suunitelmakartta



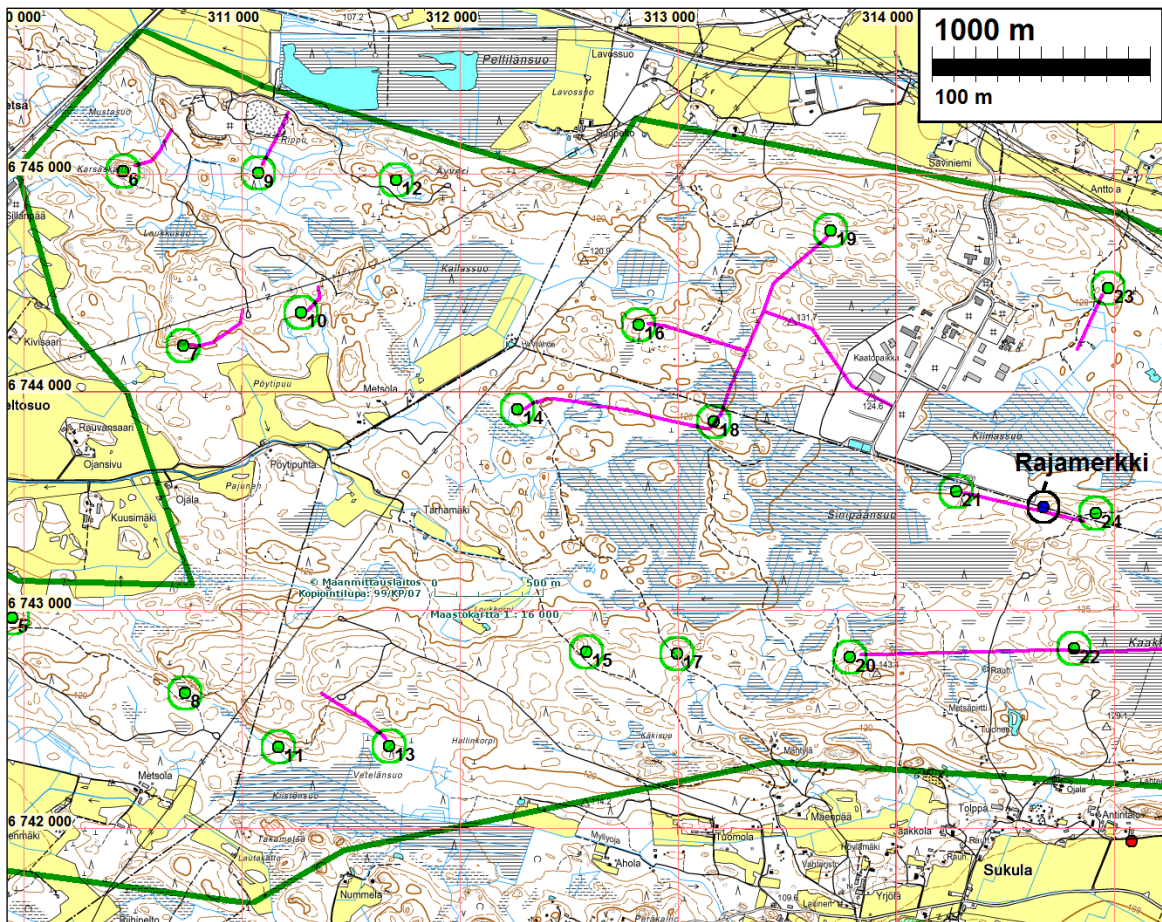
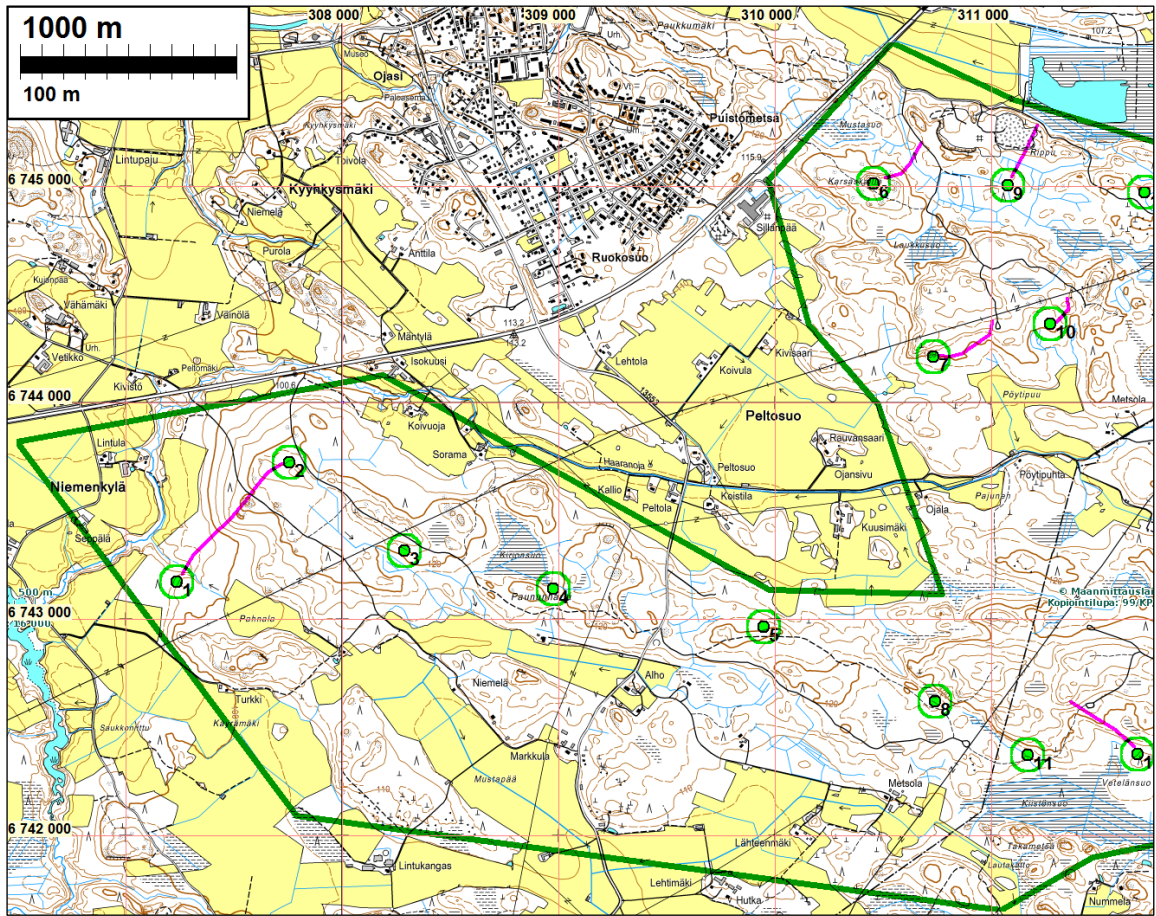


**Kuninkaankartta 1790!**

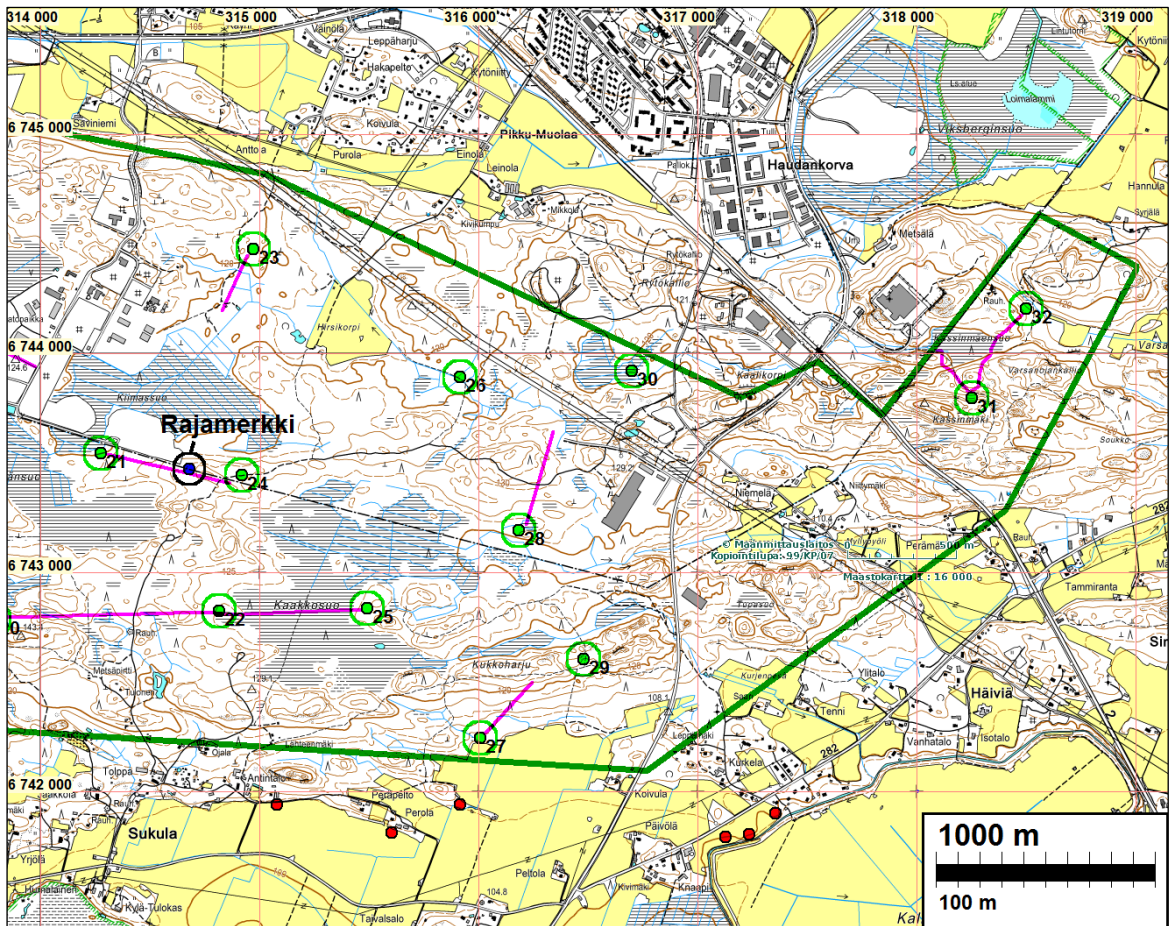
Ote ns. kuninkaankartasta 1700-luvun lopulta. Sen päälle on projisoitu (karkeasti) tuulipuiston alue ja voimalapaikat (vihreä pallo). Alue on ollut historiallisena aikana erämaista takamaata.



# Maastokartat







Maastokartat: alueen länsiosa, keskiosa ja itäosa. Voimalapaikat (vihreä pallo) ja numero. Uudet huoltotiet sinipunaisella. Tekstissä mainittu rajamerkki merkitty sinisellä pallolla. Läheiset kivi-kauliset asuinpaikat = punainen pallo.

### Valokuvia



Pitäjänrajamerkki kaatopaikan kupeessa (N 6743469 E 314671)





Sama rajamerkki kuin edellä.



Yllä voimalapaikan 3 maastoa, alla voimalapaikka 5.







Voimalapaikka 6



Voimalapaikka 14



Voimalapaikka 22. Paikat oli maastossa merkitty kuvassa olevin puisin merkein.





Voimalapaikka 28 taustalla olevassa metsässä



Voimalapaikka 29:n maastoa.

---



# Forssa-Jokioinen-Tammela Kiimassuon tuulipuiston muinaisjäännösten täydennysinventointi 2012



**Tapani Rostedt**



**Kustantaja: Voimavapriikki Oy**



## Sisällys:

<b>Perustiedot</b> .....	<b>2</b>
<b>Inventointi</b> .....	<b>3</b>
<b>Kartat</b> .....	<b>4</b>
<b>Kuvat</b> .....	<b>6</b>

Kansikuva: Voimalapaikka 6 suunnitelma-alueen luoteiskulmassa.

### Perustiedot

**Alue:** Suunnitellun tuulipuiston alue Forssan keskustan luoteispuolella ja Jokioisten keskustan kaakkoispuolella, Torronsuon pohjoispuolisella laajalla mäki-alueella.

**Tarkoitus:** Selvittää sijaitseeko v. 2011 inventoinnin jälkeen muutetuilla uusilla voimalapaikoilla ja huoltotie/kaapelilinjoilla muinaisjäännöksiä. Pääpaino uusilla voimalapaikoilla, uusilla tielinjoilla ja niiden välittömässä läheisyydessä. Myös niiden liepeitä ja lähialueita tarkasteltiin.

**Työaika:** Maastotyöt; 18.9- 21.9.2012

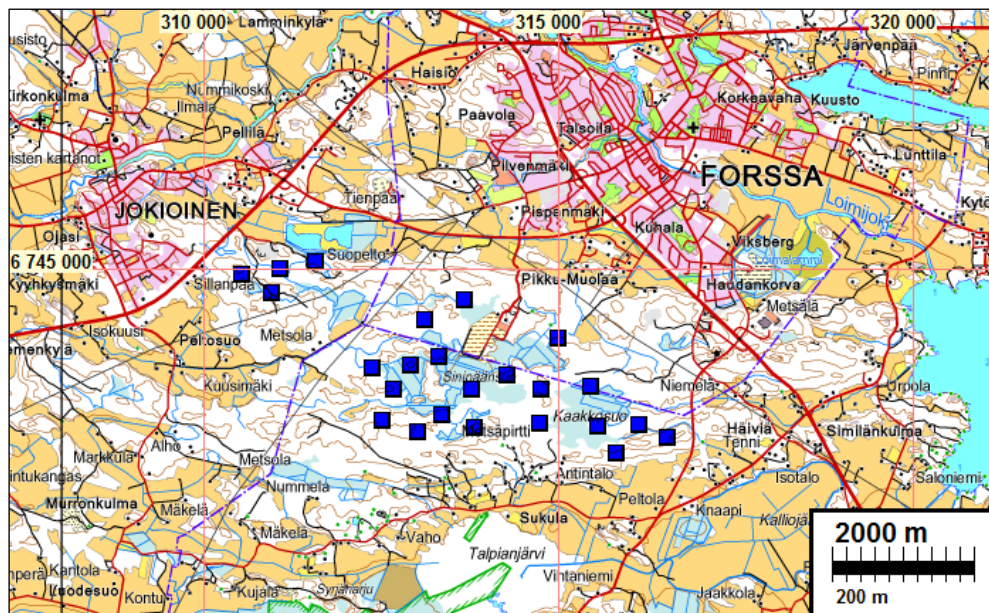
**Kustantaja:** Voimavapriikki Oy

**Tekijät:** Mikroliitti Oy; Tapani Rostedt.

**Aiemmat tutkimukset:** Mikroliitti Oy, Jussila & Rostedt muinaisjäänösinventointi 2011.

**Tulokset** Tutkimuksessa ei havaittu muinaisjäännöksiä. V. 2011 alueella havaittiin muinaisjäännökseksi katsottu pitäjänrajamerkki.

Alueen tarkempi kuvaus on v. 2011 raportissa: Jussila & Rostedt, Forssa-Jokioinen-Tammela, Kiimassuon tuulipuiston muinaisjäänösinventointi 2011.



Tuulipuiston voimalapaikat sinisellä neliöllä



## Inventointi

Voimavapriikki Oy on suunnittelemassa alueelle tuulivoimapuistoa. Museoviraston lausunnon (7.6.2011, 275/303/2011) edellyttämä muinaisjäännösinventointi suoritettiin alueella vuonna 2011 Mikroliitti Oy:n toimesta. Tuolloin suunnitelmissa oli yli 30:n voimalan puisto. Tuulivoimapuiston -hankkeen edetessä suunniteltujen turbiinien paikat muuttuivat aikaisemman tutkimuksen jälkeen, mistä johtuen alueella oli suoritettava lisäinventointi. Voimavapriikki Oy tilasi lisäinventoinnin Mikroliitti Oy:ltä. Maastotutkimus suoritettiin Tapani Rostedin toimesta aikavälillä 18.9 - 21.9.2012. Voimalasuunnitelma oli supistunut 24 voimalaan, joista kahdeksan voimalan sijoituspaikka oli niin lähellä aiempaa, että voitiin todeta ne jo tulleen arkeologin silmin tarkistetuiksi. Maastotyössä joidenkin näiden ohi nyt kuljettiin ja niitäkin vilkaistiin. Nyt tarkastettiin kaikkiaan 16 voimalapaikkaa ja vilkaistiin ohimennen muutamia muita. Vuonna 2011 tarkastettiin silloin suunnitelmissa olleet uudet huoltotielinjat. Näissäkin oli huomattavia muutoksia tehty sitten inventoinnin v. 2011. Nyt tarkastettiin ne uudet huoltotielinjat/kaapelilinjat joita ei v. 2011 tarkastettu. Tutkimusajankohtana työskentelyolosuhteet olivat hyvät ja valoivat.

Tutkittava alue on laaja ylänkö jossa kallioisia, useimmiten kuitenkin maapeitteisiä mäkiä joiden välissä soita ja korpimetsää. Alueen maaperä on moreeni. Suurin osa, lähes kaikki voimalapaikat ja uudet tielinjat sijaitsevat korkeustasoilla (n. 95-130 m), jonne muinaiset, ihmisasukunnan aikaiset vesistövaiheet eivät ole ulottuneet. Yoldiamerivaiheen aikainen (karkeasti n. 9300 eKr.) korkein ranta alueella on n. 130 m tasolla. Suurin osa voimalapaikoista sijaitsee 115 m korkeustason yläpuolella, millä tasolla muinainen itämeri oli Yoldia/Ancylus -vaiheiden taitteessa n. 8900 eKr., karkeasti arvioiden.

Alueella voisi periaatteessa sijaita erilaisia historiallisen ajan takamaille tyypillisiä jäänteitä, kuten terva- tai hiilihautoja. Alueen maaperä on kuitenkin ilmeisesti ollut kivisyyden takia hankala kaivamista vaativille rakenteille sekä alue on ollut syrjäinen ja vaikeasti kuljettava, joten varhaisempaa historiallisen ajan tuotannollista toimintaa ei alueella ole ollut tai on ollut vain vähän (ja muualla kuin tarkastetussa maastoissa).

Alueen tarkempi kuvaus v. 2011 raportissa.

Tammelan ja Forssan rajalla vanha, edelleen käytössä oleva pitäjänrajamerkki, 2,5 x 2,5 m kokoinen nelisivuinen kiviraunio jonka keskellä paasi. Sijainti: N 6743469 E 314671, nykyisellä pitäjänrajalla, kaatopaikan laajennusalueen - kuorittu ja kaivettu alue – eteläreunalla. Tyypillinen vanha rajamerkki, joka kokonsa puolesta on näyttävä ja edustava esimerkki pitäjänrajasta. Käytössä oleva rajamerkki on tässä tapauksessa kiinteä muinaisjäännös. Sen vierestä kulkevaksi suunnitellun huoltotien toteuttamisessa rajamerkin säilyminen on syytä tarkoin huomioida.

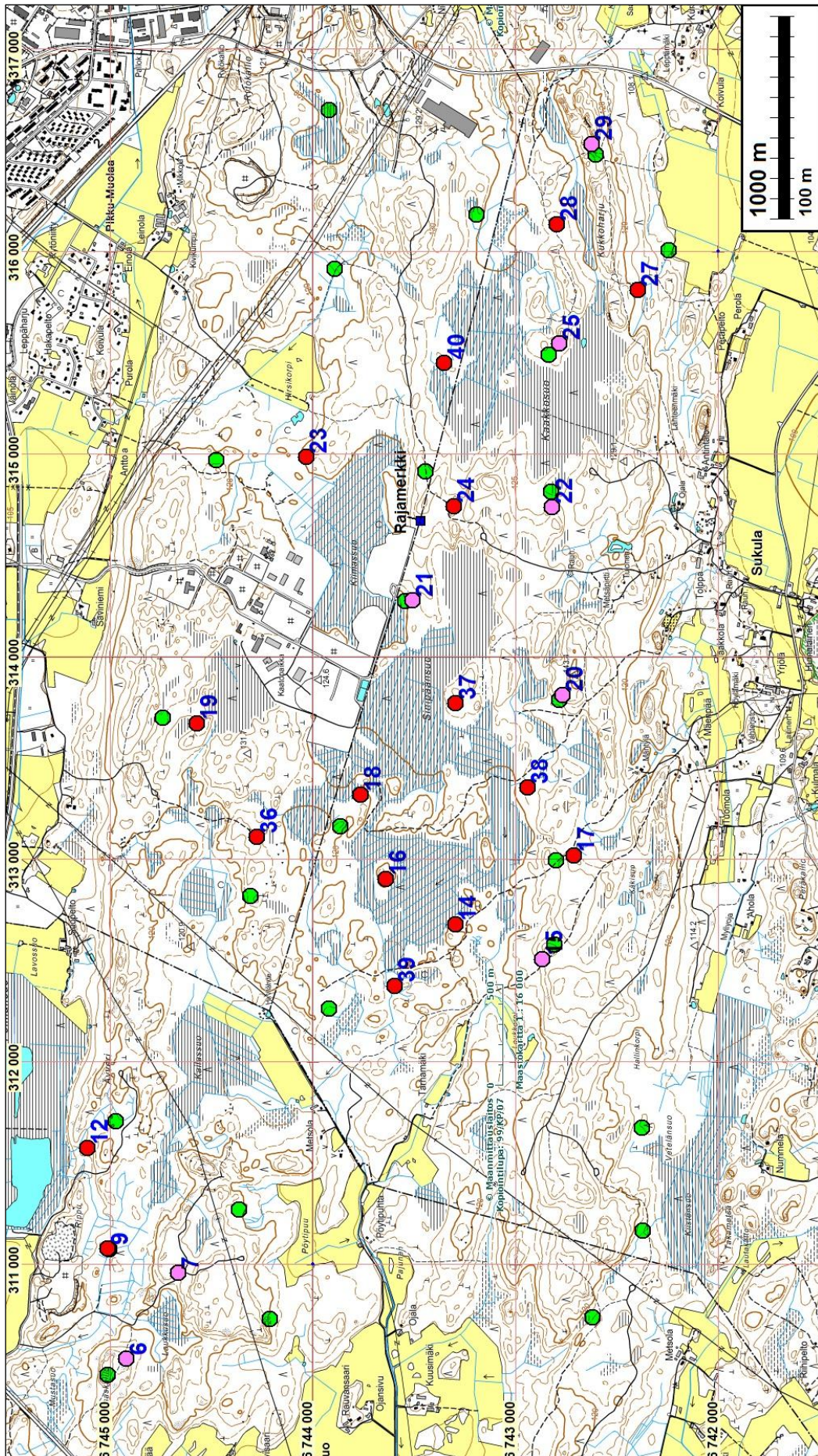
Nyt tutkituilla alueilla ei havaittu mitään esihistoriaan tai historiallisen ajan kiinteään muinaisjäännökseen viittaavaa.

15.10.2012

Tapani Rostedt



## Kartat

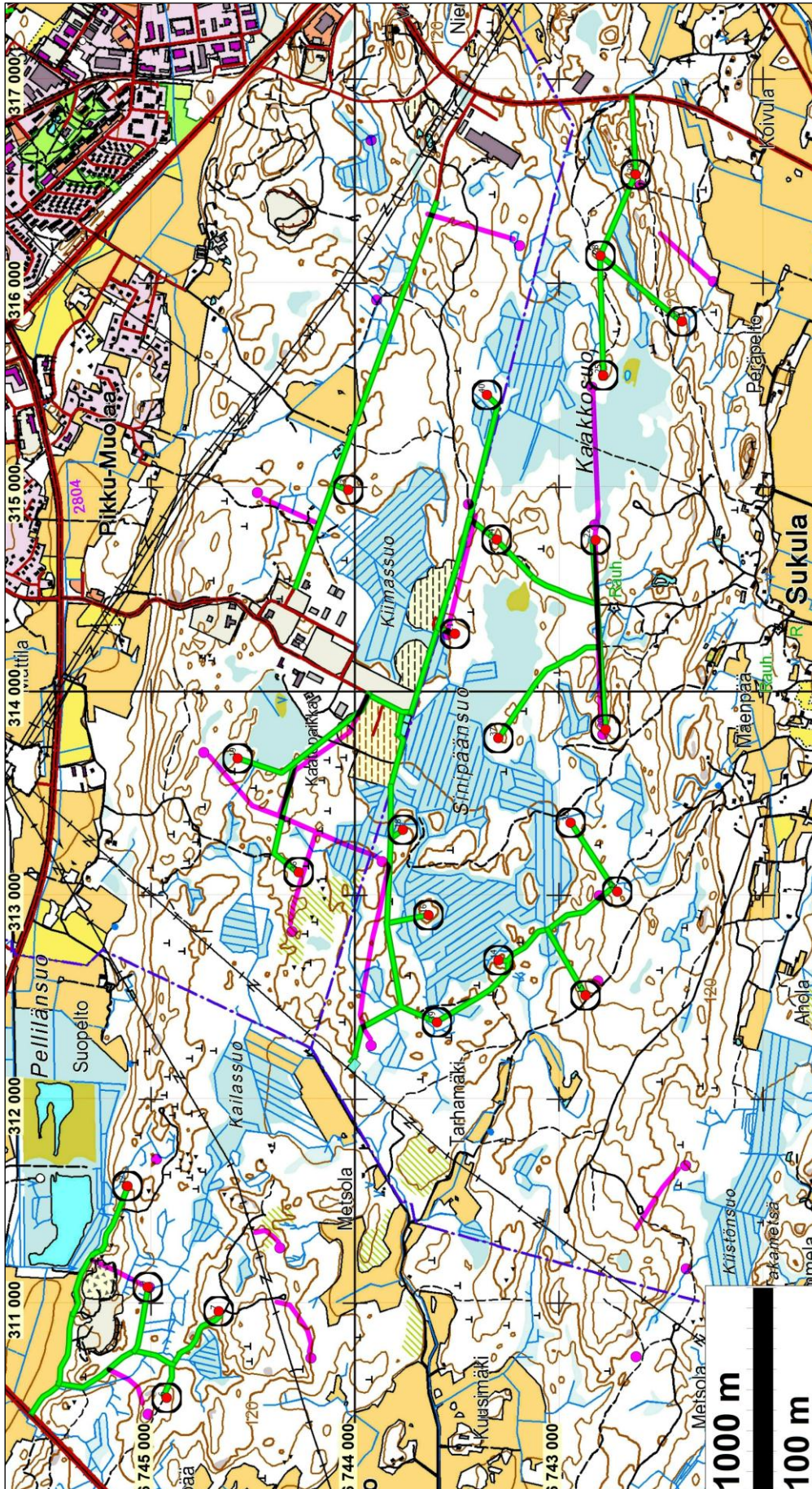


V. 2011  
tarkastetut  
voimalapai-  
kat vihreä  
ympyrä

V. 2012  
tarkastetut  
voimalapai-  
kat punai-  
nen ympyrä

Uudet voi-  
malapaikat  
joita ei tar-  
kastettu nyt  
(jotain vil-  
kaistiin)  
sinipunai-  
nen ympyrä





V. 2012 suunnitelman mukaiset tie/kaapelilinjat vihreällä.

V. 2011 tutkitut tielinjat sinipunaishalla



## Voimalapaikat

c	N	E	
6	6744921	310535	
7	6744666	310959	
9	6745014	311078	
12	6745114	311573	
14	6743295	312681	
15	6742869	312509	x
16	6743639	312902	
17	6742714	313017	
18	6743765	313320	
19	6744574	313670	
20	6742770	313813	x
21	6743509	314281	x
22	6742820	314741	x
23	6744032	314986	
24	6743305	314743	
25	6742783	315548	x
27	6742397	315812	
28	6742797	316134	
29	6742624	316533	x
36	6744275	313112	
37	6743296	313770	
38	6742942	313355	
39	6743597	312377	
40	6743353	315453	

Voimalapaikat joita ei tässä inventoinnissa tarkastettu on merkitty X:llä

## Kuvat



v. 2011 havaittu vanha pitäjänrajamerkki, joka rakenteensa perusteella todennäköisesti ajoittuu 1700-luvulle (myös 1600-luku mahdollinen). Kuva vuodelta 2011. (N 6743469 E 314671)



Voimalapaikka 7.



Voimalapaikka 12.



Voimalapaikka 14.





Voimalapaikka 15.



Voimalapaikka 16.



Voimalapaikka 17.





Voimalapaikka 18.



Voimalapaikka 19.



Voimalapaikka 20.





Voimalapaikka 24.



Voimalapaikka 28.



Voimalapaikka 36.





Voimalapaikka 38.



Voimalapaikka 39.



Voimalapaikka 40.

---